

TZC Plus Teresa Ziemkowska-Ciura

54-530 Wrocław, ul. Płużna 19

NIP 899-170-11-32, REGON 022412079

Tel. 0602112043

e-mail biuro.p@tzcprojekt.pl

Działalność podstawowa

Projektowanie instalacji
sanitarnych :

- wodnych
- kanalizacyjnych
- gazowych
- wentylacyjnych
- klimatyzacyjnych
- układów solarnych
- kotłowni
- pomp ciepłych

Inwestorstwo zastępcze

Doradztwo techniczne

Nadzory

Audyty

Temat: **Sieć wodociągowa**

Adres obiektu: **Sieć wodociągowa PE160 ; Domasław
ul. Wierzbowa i ul. Poziomkowa działka 126/5 i 126/15
AM-2 obręb Domasław.**

Stadium: **Projekt czasowej organizacji ruchu i
odbudowy nawierzchni**

Branża: **Budowlana**

Inwestor: **Kobierzyckie Przedsiębiorstwo Wodociągów i Kanalizacji
Sp. z o.o. 55-040 Kobierzyce al. Palacowa 1**

OŚWIADCZENIE : NA PODSTAWIE ART.20 UST.4 USTAWY Z DNIA 7 LIPCA 1994R –
PRAWO BUDOWLANE (TEKST JEDNOLITY DZ.U. Z 2013R. POZ. 1409, ŻE PROJEKT
BUDOWLANY ZOSTAŁ SPORZĄDZONY ZGODNIE Z OBOWIĄZUJĄCYMI
PRZEPISAMI ORAZ ZASADAMI WIEDZY TECHNICZNEJ I JEST KOMPLETNE Z
PUNKTU WIDZENIA CELU , KTÓREMU MA SŁUżyć.

BRANŻA : SANITARNA

Opracował:
inż. Bartosz Ciura

Podpis:

Ciura

Wrocław, marzec 2022r

Kobierzyce, dnia 03.03.2022 r.

URZĄD GMINY
Aleja Pałacowa 1
55-040 Kobierzyce
tel. 71 31 11 215, 36 98 106

RDTiMK.7221.11.2022-1

TZC PLUS
Teresa Ziemkowska-Ciura
ul. Płużna 19
54-530 Wrocław

Dotyczy: opinii projektu zastępczej organizacji ruchu i odbudowy nawierzchni w miejscowości Domasław.

W odpowiedzi na Pani pismo z dnia 28.02.2022 r., uzgadniam pozytywnie projekt zastępczej organizacji ruchu oraz odbudowy nawierzchni w zakresie drogi gminnej (ul. Wierzbowa - dz. nr 126/5), związany z budową sieci wodociągowej w miejscowości Domasław, gmina Kobierzyce.

Z poważaniem

z up. **WÓJTA**
mgr inż. Piotr Ligas
KIEROWNIK
Referatu Dróg Transportu
I Mienia Komunalnego

OPIS TECHNICZNY

Opracowanie projektu organizacji ruchu zastępczego, na czas budowy sieci wodociągowej w pasie drogi przy ulicy Poziomkowej i Wierzbowej na dz. nr 126/15 i 126/5 w miejscowości Domasław.

1. Podstawa Opracowania.

Rozporządzenie Ministra Infrastruktury z dnia 23.09.2003r., w sprawie szczegółowych warunków zarządzania ruchem na drogach oraz wykonywania nadzoru nad tym zarządzaniem (DZ. U. Nr 177, poz. 1729),

Załącznik nr 1-4 do rozporządzenia Ministra Infrastruktury z dnia 03.07.2003r., W sprawie szczegółowych warunków technicznych dla znaków i sygnałów drogowych oraz urządzeń bezpieczeństwa ruchu drogowego i warunków ich umieszczania na drogach (DZ. U. Nr 220 poz. 2181),

Ustawa z dnia 21 marca 1985r o drogach publicznych (tekst jednolity: DZ. U. z 2000r., Nr 71 poz. 838 z późniejszymi zmianami).

2. Cel i zakres opracowania.

Projekt wykonano w celu wskazania sposobu oznakowania i zabezpieczenia robót budowlanych w pasie drogowym, a także ustalenia zmian w organizacji ruchu kołowego i pieszego. Opracowanie obejmuje swym zakresem ul. Poziomkowej i Wierzbowej dz. 126/15 i 126/5 w miejscowości Domasław.

3. Opis stanu istniejącego.

W celu opracowania poniższego projektu wykonano w dniu 26.02.2022r. inwentaryzację istniejącego oznakowania oraz rodzajów i stanu nawierzchni. Droga na odcinku projektowanych robót:

Ul. Wierzbowa w miejscowości Domasław jest drogą o nawierzchni szutrowej. Stan nawierzchni określa się jako zły. Na projektowanym odcinku występują zabudowania po jednej stronie jezdni. Szerokość jezdni wynosi około 5 metrów. Droga zasila pobliskie domy i działki.

Ul. Poziomkowa w miejscowości Domasław jest drogą powiatową o nawierzchni szutrowej. Stan nawierzchni asfaltowej określa się jako zły. Na projektowanym odcinku występują zabudowania po obu stronach jezdni. Szerokość jezdni wynosi około 10 metrów. Droga zasila pobliskie domy i działki.

4. Charakterystyka projektowanych rozwiązań.

Budowa sieci wodociągowej wiąże się z potrzebą zajęcia pasa drogi, w celu wykonania wyżej wymienionych robót. Całość prac zostanie wykonana w 3 etapach. Prace w drodze przy ulicy Poziomkowej i Wierzbowej należy wykonać metodą rozkopową wpinając się do istniejącej sieci wodociągowej.

5. Zmiany w organizacji ruchu.

Miejsce robót należy odgrodzić zaporami drogowymi w kolorze białym czerwonym: Wzdłuż jezdni zastosować zapory U-20a, do wygrodzeń poprzecznych zastosować zapory U-20b oraz zaporami drogowymi U-3d ustawionymi wokół robót służące do wyznaczenia miejsca prowadzonych robót. Zapory zostaną zamocowane na wysokości 0,9 – 1,1m, mierzone od poziomu drogi do górnej krawędzi bariery.

Dodatkowe oznakowanie informujące o robotach drogowych składa się z kompletu znaków ostrzegawczych A-14 „roboty drogowe” oraz A-12b i A-12c „zwężenie jezdni”. Znaki powinny być ustawione 50 m od przeszkody lub na początku skrzyżowania.

Dodatkowe oznakowanie informujące o zamknięciu chodnika na ul. Wierzbowej składa się z zapory U-20b nad którą powinien zostać zamontowany znak B-1 „zakaz ruchu”. Zapory zostaną zamocowane na wysokości 0,9 – 1,1m, mierzone od poziomu drogi do górnej krawędzi bariery.

Oznakowanie informujące o zamknięciu drogi powinno składać się ze znaków D-4a (droga bez przejazdu). Znaki powinny być ustawione na początku skrzyżowań drogowych.

Dokładne rozmieszczenie znaków przedstawiono na Rys. nr 1-3.

Znaki użyte do oznakowania robót budowlanych powinny być wykonane z materiałów odblaskowych. Plac budowy należy poprawnie zabezpieczyć zgodnie z zasadami BHP w tym zakresie.

Przewidywany termin wprowadzenia czasowej organizacji ruchu.

Budowę sieci wodociągowej i kanalizacji sanitarnej w drodze przy ulicy Poziomkowej i Wierzbowej w miejscowości Domasław planuje się 1-10 czerwca. Czas trwania prac szacuje się na 8 dni roboczych.

6. Odnowa nawierzchni drogi.

Naruszoną nawierzchnię należy odtworzyć i przywrócić do stanu pierwotnego. W przypadku realizacji inwestycji w trakcie obowiązywania gwarancji powykonawczej na roboty nawierzchniowe, inwestor zobowiązany jest do zapewnienia podtrzymania gwarancji na terenie przedmiotowej inwestycji.

W regionie istniejącego uzbrojenia podziemnego roboty ziemne wykonywać ręcznie. Po zakończeniu prac instalacyjnych w wykopie i wykonaniu podsypki i obsypki przyłącza należy niezwłocznie przystąpić do jego zasypania. Do zasypania wykopu należy użyć gruntu rodzimego. Zасыpywać warstwami o grubości max 20cm, każdą warstwę zagęszczać do wskaźnika zagęszczenia $I_s=1,00$. Zасыpywanie wykopu należy przerwać w momencie rzędniej niższej od terenu o 0,4m. Następnie należy w obszarze bezpośrednio graniczącym z wykopem, wybrać grunt z obszaru klina odłamu. Dalsze zасыpywanie, łączenie wykopu i obszaru klina odłamu, prowadzić warstwami o miąższości 20cm każdą warstwę zagęszczając do $I_s=1,00$. Odtworzenie nawierzchni wykonać zgodnie z załączonym przekrojem konstrukcyjnym nawierzchni stanowiącym integralną część dokumentacji projektowej.

Przewidywana powierzchnia wymagająca odbudowę:

Kruszywo: 202m²

7. UWAGI

Wdrożenie oznakowania zastępczego i urządzeń bezpieczeństwa ruchu należy przeprowadzić ze szczególną starannością oraz z uwzględnieniem wytycznych wymienionych w poprzednich punktach niniejszego opracowania. W celu zapewnienia czytelności oznakowania należy stosować odblaskowe znaki drogowe.

- Grupa wielkość znaków – znaki średnie (S)
- Symbole naniesione metodą sitodruku
- Znaki muszą posiadać certyfikat bezpieczeństwa „B”
- Zapory i bariery powinny być pokryte materiałem odblaskowym lub zawierać elementy odblaskowe

Wykonanie, utrzymanie oznakowania i zabezpieczenie robót winno być zgodne z wymogami określonymi w Instrukcji oznakowania robót prowadzonych w pasie drogowym.

Urządzenia bezpieczeństwa ruchu użyte do zabezpieczenia powinny być dobrze widoczne, zarówno w dzień jak i w nocy utrzymywane w należytym stanie technicznym przez cały czas trwania robót budowlanych.

Rozpoczęcie prac w pasie drogowym może nastąpić po uzyskaniu zezwolenia od zarządcy drogi.

Należy zapewnić bezpieczeństwo osobom wykonującym pracę.

Prowadzący roboty jest zobowiązany do utrzymania w należytym stanie wszystkich urządzeń oznakowania przez cały okres robót. Po zakończeniu prac zaprojektowane oznakowanie zastępcze należy zdemontować a teren wokół zakończonych prac posprzątać.

8. Legenda projektowanego oznaczenia drogowego



U-20a

„zapora drogowa”



U-20b

„zapora drogowa”



U-3d

„kierunkowa zaporą drogowa”



A-14

„roboty drogowe”



A-12b

A-12b

„zwężenie jezdni”



A-12c

A-12c

„zwężenie jezdni”



B-1

„zakaz ruchu”



D-4

„droga bez przejazdu”



6426048,68 5653334,22

6426948,26 5653334,22

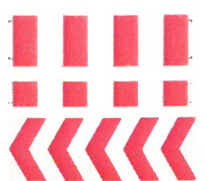


6426048,68 5652302,34

6426948,26 5652302,34

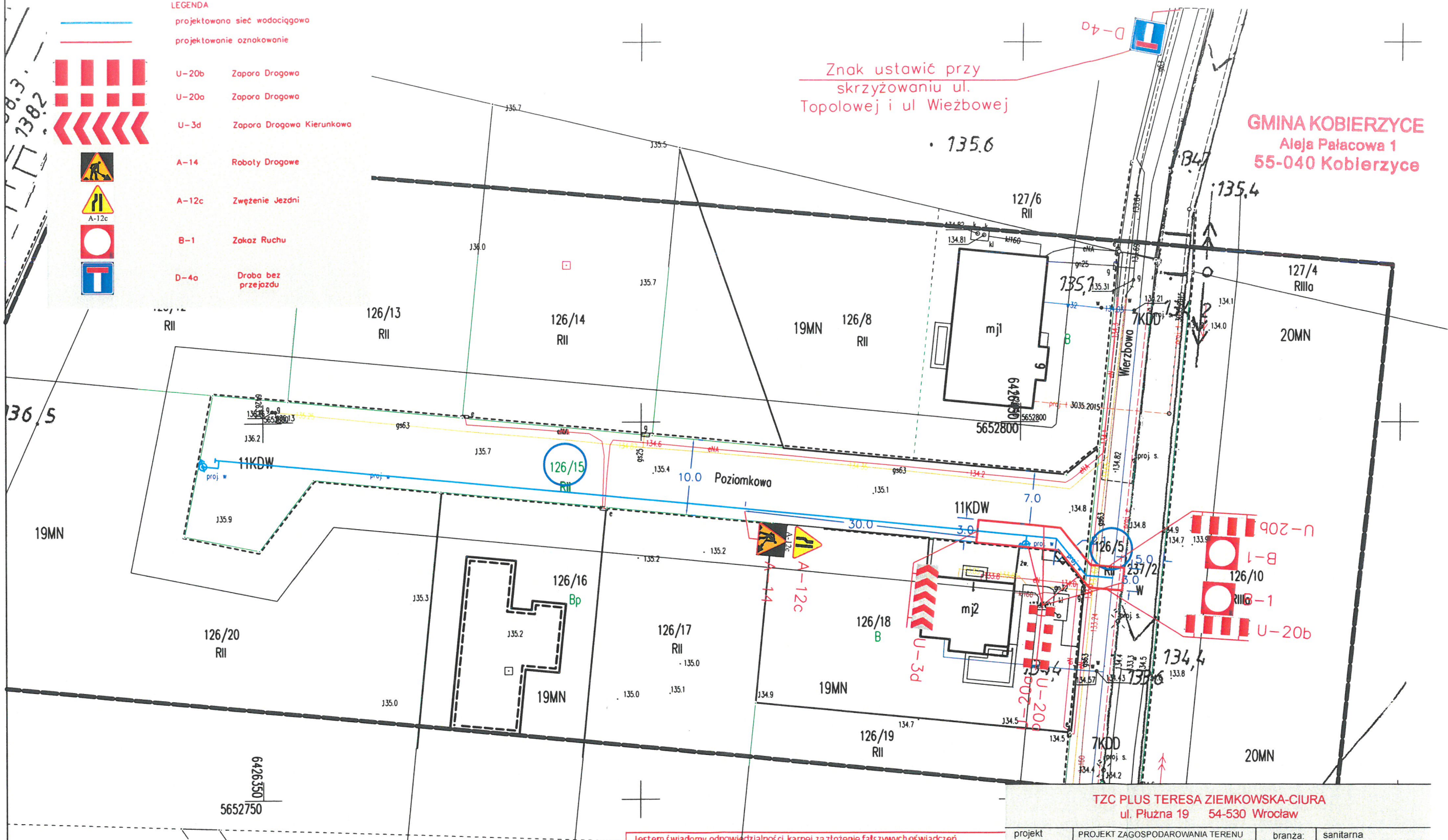
Uwaga: Ten wydruk ma charakter wyłącznie poglądowy i w żadnym razie nie może być traktowany jako dokument oficjalny.

- LEGENDA
- projektowana sieć wodociągowa
- projektowanie oznakowanie
- U-20b Zapora Drogowo
- U-20a Zapora Drogowo
- U-3d Zapora Drogowo Kierunkowa
- A-14 Roboty Drogowe
- A-12c Zwężenie Jezdni
- B-1 Zakaz Ruchu
- D-4a Droga bez przejazdu



Znak ustawić przy skrzyżowaniu ul. Topolowej i ul. Wieżbowej

GMINA KOBIERZYCE
Aleja Pałacowa 1
55-040 Kobierzyce



Legenda:

— nieprzekraczająca linia zabudowy

- - - linia rozgraniczająca tereny w MPZP

Jestem świadomy odpowiedzialności karnej za złożenie fałszywych oświadczeń.
Oświadczam, że operat techniczny zawierający rezultaty prac geodezyjnych w wyniku których powstał niniejszy dokument uzyskał pozytywny wynik weryfikacji

Organizacja geodezyjna, który otrzymał zgłoszenie

Identyfikator zgłoszenia prac geodezyjnych

Identyfikator ewidencyjny materiału zasobu-operatu technicznego

Numer i data protokołu weryfikacji

Wykonawca prac geodezyjnych

STAROSTA POWIATU WROCŁAWSKIEGO

TZ.430.2958.2021

P.0223.2021.3781

PROTOKÓŁ TZ.430.2958.2021_62951 z dn. 10.05.2021


Kazdro- Geodezja Maciej Zawadzki ul. Truskawkowa 24;55-100 Trzebnica

TZC PLUS TERESA ZIEMKOWSKA-CIURA ul. Płużna 19 54-530 Wrocław			
projekt	PROJEKT ZAGOSPODAROWANIA TERENU	branża:	sanitarna
inwestor	Kobierzyckie Przedsiębiorstwo Wodociągów i Kanalizacji Sp. z o.o. 55-040 Kobierzyce al. Pałacowa 1		
nazwa i adres obiektu	Sieć wodociągowa PE160 ; Domasław ul. Poziomkowa działka 126/5, 126/15 AM-2 obręb Domasław (Zadanie nr 2)		
treść rysunku	Projekt czasowej organizacji ruchu	skala:	1 : 500
projektant:	inż. Bartosz Ciura	podpis	data 3.2022 nr rys. 1

[illegible]

W przypadku stwierdzenia w podłożu zalegania gruntów niebudowlanych, nie nadających się do zagęszczenia i wbudowania w wykop, należy je wymienić.

TTZC PLUS TERESA ZIEMKOWSKA-CIURA
ul. Płużna 19 54-530 Wrocław

projekt	PROJEKT ZAGOSPODAROWANIA TERENU			branża:	sanitarna
inwestor	Kobierzyckie Przedsiębiorstwo Wodociągów i Kanalizacji Sp. z o.o. 55-040 Kobierzyce al. Pałacowa 1				
nazwa i adres obiektu	Sieć wodociągowa PE160 ; Domastaw ul. Poziomkowa działka 126/5 , 126/15 AM-2 obręb Domastaw (Zadanie nr 2)				
treść rysunku	Przekrój konstrukcyjny odbudowy nawierzchni			skala:	1 : 20
opracował:	inż. Bartosz Ciura	podpis 		data 3.2022	nr rys. 4

1:20

nr nys.